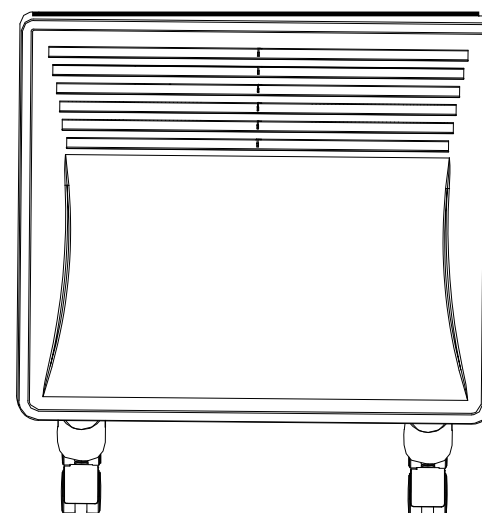


Для заметок

SmartWay

**НАГРЕВАТЕЛЬНАЯ ПАНЕЛЬ SLIMLINE
С ЦИФРОВЫМ ТАЙМЕРОМ**



Модель: NDC-05DW, NDC-10DW, NDC-15DW, NDC-20DW, NDC-24DW

**Инструкция по эксплуатации
Ознакомьтесь с инструкцией и сохраните ее**

ПЕРЕД НАЧАЛОМ ИСПОЛЬЗОВАНИЯ

Ознакомьтесь с инструкцией по эксплуатации и следуйте ей, даже если у вас есть ощущение, что вы хорошо знакомы с изделием. Храните инструкцию в удобном месте, так как она может пригодиться в будущем.

Для удобства запишите полный номер модели (указан на паспортной табличке изделия) и дату приобретения изделия и приложите к гарантийным и сервисным документам вместе с товарным чеком. Сохраните эти документы. Они необходимы для предоставления гарантийного обслуживания.

ПРИМЕЧАНИЕ. Номинальные параметры данного изделия (указаны на паспортной табличке изделия) основаны на специальных испытаниях под нагрузкой. При нормальной эксплуатации и использовании других рекомендованных комплектующих изделие может потреблять значительно меньше мощности.

МЕРЫ ПРЕДОСТОРОЖНОСТИ

При использовании любого электротехнического изделия помимо основных мер предосторожности необходимо соблюдать следующие меры:

ПЕРЕД ИСПОЛЬЗОВАНИЕМ ИЗДЕЛИЯ ВНИМАТЕЛЬНО ОЗНАКОМЬТЕСЬ С ИНСТРУКЦИЕЙ ПО ЭКСПЛУАТАЦИИ.

ПРЕДУПРЕЖДЕНИЕ. Чтобы снизить риск возникновения пожара, поражения электрическим током или причинения вреда людям или имуществу, выполните следующие действия:

- Перед эксплуатацией прибора полностью ознакомьтесь с инструкциями по эксплуатации и сохраните их.
- Подключайте прибор к сети с напряжением, указанным на паспортной табличке обогревателя.
- Не закрывайте и не ограничивайте каким-либо образом поток воздуха на выпускной или выпускной решетке, так как прибор может перегреться и стать причиной пожара.
- Не закрывайте решетки и не блокируйте вход или выход воздушного потока, размещая прибор рядом с какой-либо поверхностью. Любые предметы должны находиться на расстоянии не менее 1 метра от передней, боковой и задней частей прибора.
- Не размещайте прибор вблизи источников тепла.
- Не используйте прибор в местах, где используется или хранится бензин, краска или другие легковоспламеняющиеся жидкости.
- Прибор нагревается во время использования. Чтобы избежать возникновения ожогов, не прикасайтесь к горячей поверхности незащищенными участками тела. Перед перемещением прибора его необходимо отключить и дать ему охладиться.
- Прибор не допускаются использовать в качестве сушики для белья.
- Не допускайте попадание посторонних объектов или металлических предметов в любое вентиляционное или выпускное отверстие, так как это может привести к поражению электрическим током, пожару или повреждению прибора.
- Не погружайте прибор в жидкость и не допускайте попадания жидкости внутрь прибора, так как это может привести к поражению электрическим током.
- Не пытайтесь достать прибор, попавший в воду. Немедленно отключите питание и достаньте шнур питания из розетки.
- Не используйте прибор с поврежденным шнуром, вилок или после сбоя в работе, падения или любого повреждения прибора. Обратитесь к квалифицированному электрику для проведения осмотра, настройки электрического или механического оборудования, обслуживания или ремонта.
- Не прикасайтесь к прибору мокрыми руками.
- Наиболее распространенной причиной перегрева являются скопления пыли или пуха в приборе. Регулярно удаляйте эти отложения, отключая прибор от сети и очищая вентиляционные отверстия и решетки с помощью пылесоса.
- Не используйте этот прибор у окна, так как попадание на прибор капель дождя может привести к поражению электрическим током.
- К прибору запрещается применять абразивные чистящие средства. Производите очистку только влажной тканью (не мокрой), смоченной в горячей мыльной воде. Перед очисткой

В конструкции, комплектацию или технологию изготовления изделия, с целью улучшения его технических характеристик, могут быть внесены изменения. Такие изменения вносятся в изделие без предварительного уведомления Покупателя и не влекут ответственности по изменению/улучшению ранее выпущенных изделий.

Уверительно просим Вас, во избежание недопонимания до начала установки/эксплуатации изделия внимательно изучить его Инструкцию по эксплуатации.

Запрещается вносить в Гарантийный талон какие-либо изменения, а также стирать или подделывать какие-либо указанные в нем данные. Настоящая гарантия имеет силу, если Гарантийный талон правильно/четко заполнен и в нем указаны: наименование и модель изделия, его серийный номер, дата продажи, а также имеется подпись уполномоченного лица и штамп Продавца.

Исключением установлен срок службы изделия, который составляет **3 (три) года**, с даты продажи изделия Продавцом. Гарантийный срок на товар, равный сроку службы товара, является дополнительным обязательством, принятым на себя продавцом в соответствии с п. 7 ст. 5 Закона РФ от 07.02.1992г. № 2300-1 "О защите прав потребителей" в отношении недостатков товара, обнаруженных в пределах срока службы товара, установленного производителем товара.

Гарантийный срок на управляющие устройства (кассеты-программаторы, пульта управления) составляет **12 (двенадцать) месяцев** со дня его продажи Покупателю.

Настоящая гарантия распространяется на производственные или конструктивные дефекты изделия. Если в течение гарантийного срока в купленном Вами изделии обнаружится производственный или конструктивный дефекты, вы можете обратиться за гарантийным обслуживанием в уполномоченный сервисный центр. Выполнение уполномоченным сервисным центром ремонтных работ и замена дефектных деталей производится в уполномоченном сервисном центре, либо в месте нахождения Покупателя (по усмотрению уполномоченного сервисного центра).

Гарантийный ремонт изделия выполняется в срок не более 45 (сорока пяти) рабочих дней со дня принятия неисправного изделия уполномоченным сервисным центром.

Гарантийный срок на комплектующие изделия (детали) которые могут быть сняты с изделия без применения каких-либо инструментов, т.е. шпильки, болты, розетки, каретки, насосы, шестни, трубки, шланги, каретки, горелки и др. (подразнне комплектующие) составляет три месяца со дня продажи изделия Покупателю.

Гарантийный срок на новые комплектующие изделия, установленные на изделие при гарантийном или платном ремонте, либо по договоренности отдельно от изделия, составляет три месяца со дня выдачи Покупателю изделия по окончании ремонта, либо продажи последнему этих комплектующих.

Настоящая гарантия действительна только на территории РФ на изделия, купленные на территории РФ.

Настоящая гарантия не дает права на возмещение и покрытие ущерба.

С момента подписания Покупателем Гарантийного талона считается, что:

- Вся необходимая информация о купленном изделии и его потребительских свойствах предоставлена Покупателю в полном объеме в соответствии со ст. 10 Закона "О защите прав потребителей";
- Покупатель получил Инструкцию по эксплуатации купленного изделия на русском языке;
- Покупатель ознакомлен и согласен с условиями гарантийного обслуживания/обслуживания/эксплуатации купленного изделия;
- Покупатель претензий к внешнему виду/комплектностикупленного изделия не имеет.

происшедшего в результате повреждения или регулировки изделия, без предварительного письменного согласия изготовителя, с целью проведения его в соответствии с назначением или местными техническими стандартами и нормами безопасности, доступными в какой-либо другой стране, регионе РФ, и который это изделие (или его компоненты) не продают.

Настоящая гарантия не распространяется на:

- модифицированное/обслуживаемое изделие (ремонт, замену фильтров);
- любые адаптации и изменения изделия, в т.ч. с целью использования в быту и расширении охвата сферы его применения, которая указана в Инструкции по эксплуатации изделия, без предварительного письменного согласия изготовителя.

Настоящая гарантия также не предоставляется в случаях:

- если будет полностью/частично изменен, стерт, удален или неразборчив серийный номер изделия;
- использования изделия не по прямому назначению, не в соответствии с его Инструкцией по эксплуатации, в том числе, эксплуатации изделия с перегрузкой или совместно со вспомогательным оборудованием, не рекомендуемым Продавцом, импортером, уполномоченной изготовителем организацией, изготовителем;
- наличия на изделии механических повреждений (сколов, трещин и т. д.), следов воздействия на изделие чрезмерной силы, химически агрессивных веществ, высоких температур, повышенной влажности/запыленности, концентрированных газов; если что-либо из вышеперечисленного стало причиной неисправности изделия;
- ремонта/наладки/инсталляции/адаптации изделия неуполномоченными на то организациями/лицами;
- стихийных событий (пожар, наводнение и т. д.) и других обстоятельств, находящихся вне контроля Продавца, импортера, уполномоченной изготовителем организации, изготовителя и Покупателя, которые причинили вред изделию;
- неправильного подключения изделия в электросеть, неисправности электросети и прочих внешних сетей;
- дефектов, возникших вследствие попадания внутрь изделия посторонних предметов, жидкостей, насекомых и продуктов их жизнедеятельности, и т. д.
- неправильного хранения изделия;
- необходимости замены/обслуживания/ремонта деталей (комплектующих) изделия, которые имеют ограниченный период работоспособности, в связи с их естественным износом, если такая замена предусмотрена конструкцией и не связана с разборкой изделия;
- дефектов системы, в которой изделие использовалось как элемент этой системы.

Покупатель/потребитель предупрежден о том, что в соответствии с п. 11 "Перечня недовольственных товаров надлежащего качества, не подлежащих возврату или обмену на аналогичный товар другого размера, формы, габарита, расцветки, расцветки или комплектации" Постановления Правительства РФ от 19.01.1998г. № 55 он не вправе требовать обмена купленного изделия в порядке предусмотренном ст. 25 Закона «О защите прав потребителей» и ст. 5-2 ГК РФ.

если изделие проверялось в присутствии Покупателя написать "работе"

Покупатель:	Подпись:	Дата:
Ф.И.О. покупателя
Адрес
Телефон
Код отказа
Дата ремонта
Сервис-центр
Мастер



ГАРАНТИЙНЫЙ ТАЛОН №

Настоящий документ не ограничивает определенные законом права потребителей, но дополняет и уточняет оговоренные законом обязательства, предполагающие соглашение сторон либо договор

Поздравляем Вас с приобретением техники отличного качества!

Благодарим Вас за Ваш выбор и гарантируем высокое качество и надежность купленного Вами изделия при условии соблюдения правил, указанных в инструкции по эксплуатации. Изделие, которое Вы купили:

Внимательно ознакомьтесь с гарантийным талоном и проследите, чтобы он был правильно заполнен и имел штамп Продавца. При отсутствии штампа Продавца и даты продажи (либо кассового чека с датой продажи) гарантийный срок изделия исчисляется со дня его изготовления. Тщательно проверьте внешний вид изделия и его комплектность, все претензии по внешнему виду и комплектности изделия предъявляйте Продавцу при покупке изделия.

По всем вопросам, связанным с техобслуживанием изделия, обращайтесь в уполномоченные сервисные центры. Подробная информация о сервисных центрах, уполномоченных осуществлять ремонт и техническое обслуживание изделия, прилагается отдельным списком или находится на сайте www.SmartWay.com.ru

Дополнительную информацию об этом и других изделиях Вы можете получить у Продавца или с нашей информационной линии в Москве: 8 (499) 944-49-70
mail : www.SmartWay.com.ru
107497, Россия, Москва, ул. Амурская, дом 9/6,
строение 3, кабинет 2

Модель.....

Серийный номер.....

Дата продажи «.....» 20....г.

Продавец..... Штамп Продавца

ИЗЫМАЕТСЯ МАСТЕРОМ
ПРИ ОБСЛУЖИВАНИИ



ТАЛОН НА ГАРАНТИЙНОЕ ОБСЛУЖИВАНИЕ №

Модель.....

Серийный номер.....

Дата покупки.....

Штамп продавца

ИЗЫМАЕТСЯ МАСТЕРОМ
ПРИ ОБСЛУЖИВАНИИ



ТАЛОН НА ГАРАНТИЙНОЕ ОБСЛУЖИВАНИЕ №

Модель.....

Серийный номер.....

Дата покупки.....

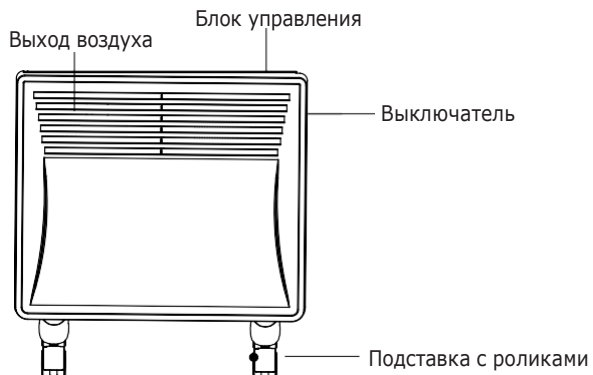
Штамп продавца

обязательно достаньте вилку из розетки.

- Не подключайте прибор к электросети до тех пор, пока он не будет полностью собран и отрегулирован.
- Прибор не предназначен для использования вне помещений.
- Не используйте этот прибор в непосредственной близости от ванны, душа или бассейна или других источников жидкости.
- Прибор допускается использовать только в вертикальном положении.
- Перед перемещением прибора его необходимо отключить и дать ему охладиться.
- Не допускайте использовать прибор, когда его шнур смотан в бухту, поскольку в этом случае возможно образование тепла, достаточного для возникновения опасности.
- Не рекомендуется использовать удлинитель для подключения прибора.
- Не вынимайте вилку из розетки, пока прибор включен.
- Не тяните шнур питания, чтобы отсоединить прибор от сети, всегда беритесь за вилку.
- Обязательно отключайте неиспользуемый прибор от сети.
- **ВНИМАНИЕ.** Это изделие НЕ подходит для использования на коврах с длинным ворсом или коврах Flokati.
- Не допускайте контакта шнура с нагретой поверхностью во время эксплуатации.
- Не прокладывайте шнур под ковровыми покрытиями, коврами, дорожками и т. д. Располагайте шнур вдали от мест, где об него можно споткнуться.
- Не перекручивайте, не перегибайте и не обматывайте шнур вокруг прибора, так как это может привести к ослаблению и расслоению изоляции. Шнур должен быть обязательно полностью извлечен из места хранения.
- Не используйте прибор на открытом воздухе или на влажном полу.
- Не убирайте прибор на хранение, пока он не остыл.
- Данный прибор не предназначен для использования детьми или физически слабыми людьми без присмотра.
- Дети вблизи прибора должны находиться под присмотром.
- Прибор не должен располагаться непосредственно под розеткой.
- Не используйте этот прибор с другим программатором, таймером или любым другим устройством, которое автоматически включает обогреватель, так как существует опасность возгорания, если прибор будет накрыт или расположен неправильно.
- Все части корпуса данного прибора предназначены для предотвращения прямого доступа к нагревательным элементам и должны быть установлены, когда прибор находится в эксплуатации.
- **ПРЕДУПРЕЖДЕНИЕ.** Не накрывайте обогреватель во избежание перегрева.
- Для снижения риска поражения электрическим током не погружайте в жидкость и не подвергайте изделие или гибкий шнур воздействию дождя, влаги или любых других жидкостей, кроме тех, которые необходимы для надлежащей работы изделия.
- Противопожарная защита не обеспечивает полной защиты для маленьких детей и физически слабых людей.
- Если шнур питания был поврежден, для его замены необходимо вызвать квалифицированного электрика во избежание опасности поражения электрическим током.
- Не используйте прибор на открытом воздухе или на влажных поверхностях. Избегайте попадания жидкости на прибор.
ВНИМАНИЕ. Во избежание опасности, связанной с непреднамеренным сбросом термозащиты, не допускается подключение прибора к источнику питания через внешнее коммутирующее устройство, например, таймер, или подключать его к цепи, которая регулярно включается и выключается другими приборами.
- Допускается использовать прибор только согласно настоящему руководству. Использование не в соответствии с руководством по эксплуатации не рекомендуется производителем и может привести к пожару, поражению электрическим током или травмам.
- Этот прибор предназначен только для бытового использования и не подходит для коммерческого или промышленного использования.

Внешний вид прибора

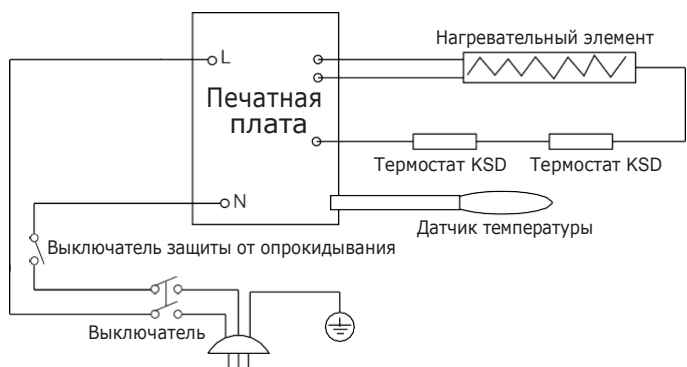
Рис. 1



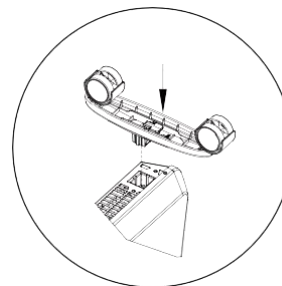
Технические характеристики

Номер модели	NDC-05DW	NDC-10DW	NDC-15DW	NDC-20DW	NDC-24DW
Номинальная мощность	250/500 Вт	500/1000 Вт	750/1500 Вт	1000/2000 Вт	1200/2400 Вт
Номинальное напряжение	~220-240 В 50 Гц				
Габаритные размеры (мм)	460*93*400	460*93*400	595*93*400	830*93*400	950*93*400

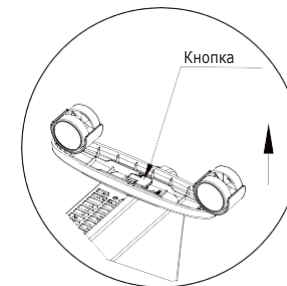
1. Электрическая схема



Установка и снятие роликов



Если ролики были установлены правильно, вы услышите щелчок.



Чтобы снять ролики, нажмите на кнопку и достаньте их.

Технические характеристики

МОДЕЛЬ	МОЩНОСТЬ (Вт)	L мм	H мм	L1 мм	H1 мм
NDC-05DW	500/250	460	400	155	260
NDC-10DW	1000/500	460	400	155	260
NDC-15DW	1500/750	595	400	250	260
NDC-20DW	2000/1000	830	400	250	260
NDC-24DW	2400/1200	950	400	350	260

- Накрывать обогреватель при работе ЗАПРЕЩЕНО.
- Всегда убирайте обогреватель на хранение, когда он не используется.
- Перед тем как убрать обогреватель на хранение убедитесь, что он остыл.
- Обслуживание

При необходимости обслуживания обратитесь к местному дистрибьютеру.

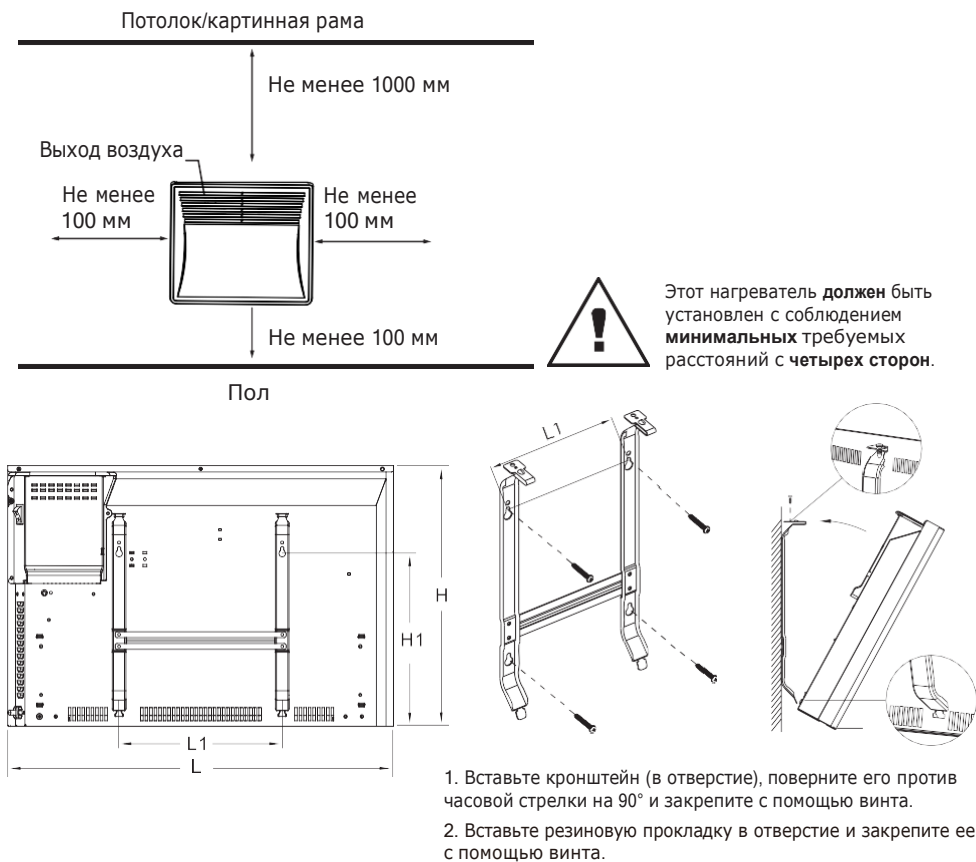
ЗАМЕНА ПРОВОДА ПИТАНИЯ

Поврежденный шнур питания должен быть заменен сотрудником сервисного центра или специалистом аналогичной квалификации во избежание опасности.

• Хранение

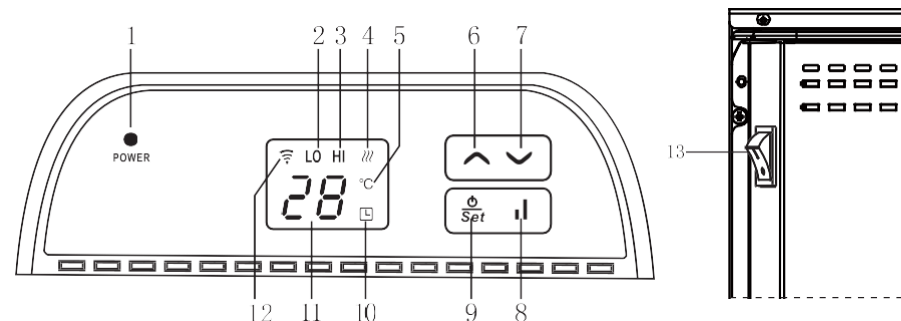
Если вы не планируете использовать обогреватель в течение длительного времени, рекомендуется очистить его, а затем убрать на хранение (предпочтительно в оригинальной упаковке) в сухое прохладное место.

Руководство по монтажу



3. Эксплуатация

Внешний вид панели управления



- | | |
|-------------------------------|-------------------------------------|
| 1. Индикатор питания | 8. Выбор полной/половинной мощности |
| 2. Индикатор низкой мощности | 9. Кнопка питания и настройки |
| 3. Индикатор высокой мощности | 10. Индикатор таймера |
| 4. Индикатор нагрева | 11. Индикатор времени |
| 5. Индикатор температуры (°C) | 12. Индикатор Wi-Fi |
| 6. "Вверх" | 13. Выключатель питания |
| 7. "Вниз" | |

Эксплуатация:

Функция	Внешний вид панели управления	Значение
Включение		При нажатии обогреватель включается.
Отключение		При нажатии и удержании в течение 3 секунд обогреватель отключается.
Выбор полной/половинной мощности		Выбор в настройках полной или половинной мощности. Текущая настройка отображается значком "LO" или "HI" на дисплее.
Настройка целевой температуры	+	Сначала нажмите "", затем выберите " " или " " для установки целевой температуры, диапазон настроек температуры: от 5 до 45°C.
Настройка таймера	+	Нажмите кнопку " " два раза, затем выберите " " или " " для настройки таймера, диапазон времени для таймера: 0-24 часа.
Блокировка от детей	+	Нажмите и удерживайте " " и " " одновременно в течение 3 секунд, чтобы установить или снять блокировку от детей.
Сброс WIFI		Нажмите и удерживайте кнопку выбора полной/половинной мощности для сброса Wi-Fi.

Обнаружение открытого окна

При работе обогревателя он автоматически переходит в режим обнаружения открытого окна и отключится при резком падении температуры на 3 градуса или ниже. При обнаружении обогревателем открытого окна будет мигать значок °C, обогреватель подаст звук зуммера и прекратит нагрев. Затем необходимо повторно включить прибор для начала нагрева.

Поиск и устранение неисправностей

1. E1 - Ошибка датчика температуры, 5 звуковых сигналов.
2. E3 - Перегрев, 5 звуковых сигналов.

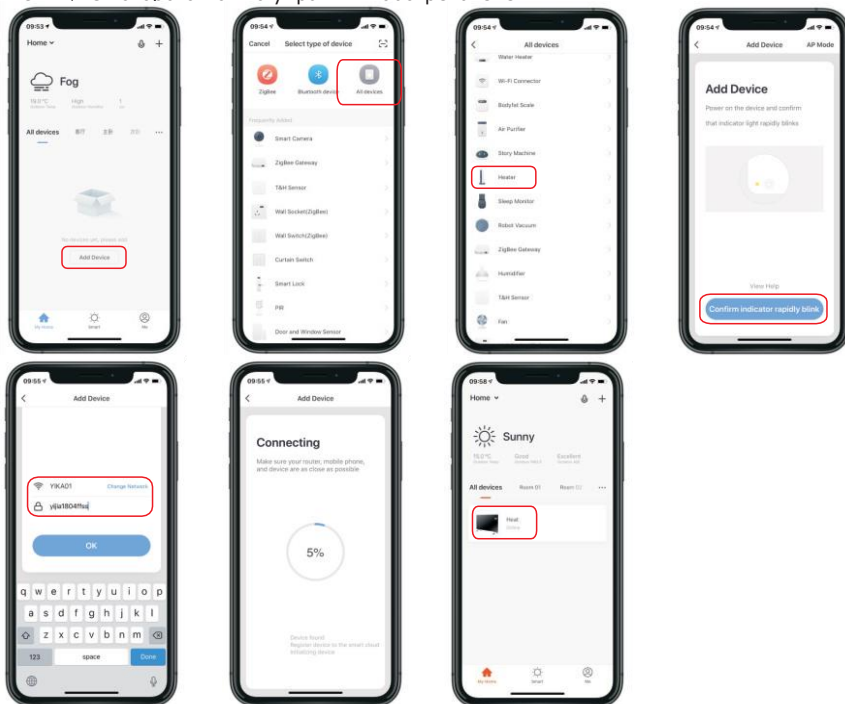
1. Загрузка приложения

Отсканируйте приведенный ниже QR-код, чтобы загрузить приложение. Также можно найти приложение 'Smart Life' в магазине приложений на вашем устройстве и загрузить его.



2. Связь с обогревателем

1. Войдите в интерфейс.
2. Нажмите на пиктограмму + в правом верхнем углу или нажмите кнопку "Add Device" (добавить устройство).
3. Перейдите к пункту Small Home Appliances (небольшие бытовые приборы) и выберите Heater (обогреватель).
4. Введите соответствующий пароль для выбранной учетной записи сети Wi-Fi.
5. Проверьте, что значок Wi-Fi на устройстве мигает и поставьте галочку в поле 'Confirm indicator rapidly blinking' (Подтвердить быстрое мигание индикатора). Если индикатор не мигает, сбросьте Wi-Fi (см. Инструкции по эксплуатации).
6. Задайте информацию об устройстве и нажмите Done (завершить) для входа в интерфейс управления, из которого можно управлять обогревателем.



Защита от замерзания

Обогреватель имеет встроенный режим защиты от замерзания, за счет чего не допускается падение температуры вокруг него ниже 5°C. Эта функция будет работать независимо от настроек, выбранных для обогревателя. Эту функцию можно отключить только отключив обогреватель основным выключателем (не резервным).

4. Техническое обслуживание

Обогреватель необходимо периодически осматривать и очищать, обращая особое внимание на впускные решетки в основании устройства и выпускные решетки в передней части обогревателя. На них не должно быть пыли или иной грязи, которая может заблокировать и, соответственно, сократить поток воздуха на впуске и выпуске обогревателя. Если не проверять эти загрязнения, устройство может чрезмерно нагреваться при работе.

- Перед началом очистки обогревателя он должен быть отсоединен от источника питания и полностью остыть.
- Аккуратно уберите мусор с впускных и выпускных решеток с помощью мягкой щетки или пылесоса.
- Для очистки корпуса обогревателя используйте неабразивную, влажную ткань, смоченную в мыльной воде. Не допускайте использования воды в чрезмерно большом количестве, так как в этом случае вода может попасть в корпус обогревателя.

На решетки обогревателя и поверхности рядом с местом установки обогревателя могут налипать отложения сажи. Это может быть вызвано чрезмерным количеством пыли в обогревателе и вокруг него, что способно привести к перегоранию нагревательного элемента после его длительного использования. Отложения пыли не обязательно приводят к перегреву, а их влияние можно сократить за счет регулярной очистки обогревателя.

ИНСТРУКЦИИ ПО ОЧИСТКЕ

Чтобы обеспечить бесперебойную работу обогревателя, необходимо регулярно его очищать:

- Перед очисткой отключите обогреватель от электросети.
- Убедитесь, что обогреватель полностью остыл перед началом очистки.
- Используйте влажную (не мокрую) ткань для очистки внешней части прибора от пыли и грязи.
- Используйте пылесос, чтобы очистить пространство вокруг решеток от пыли и пуха.
- Прежде чем подключать обогреватель к электросети, убедитесь, что он полностью высох.

5. Предупреждение

1. Закрепите обогреватель на стене надлежащим образом или установите его в правильном положении.
2. Обогреватель должен быть установлен таким образом, чтобы к его элементам управления не мог прикоснуться человек, пользующийся ванной или душем.
3. Обогреватель следует устанавливать так, чтобы он не находился непосредственно под розеткой.
4. При напольной конфигурации обогревателя не пользуйтесь им рядом с ванной, душем или бассейном.
5. При настенном монтаже обогревателя не пользуйтесь им рядом с ванной, душем или бассейном.
6. Если шнур питания поврежден, проконсультируйтесь с квалифицированным электриком или специалистом по обслуживанию.